

VIVIENDAS SOCIALES: LISBOA/PORTO ALEGRE. TIEMPO, ESPACIO Y PARTICIPACIÓN POPULAR¹

Marcos Pereira Diligenti², Maria Alice Medeiros
Dias³

Resumen

Este artículo propone una reflexión sobre viviendas sociales considerando como estudio de caso la comparación entre una ciudad europea (Lisboa, Portugal) y una latinoamericana (Porto Alegre, Brasil). En esas ciudades, optamos por enfocar nuestra investigación en dos comunidades: Condomínio dos Anjos, en Porto Alegre, y Barrio Horizonte, en Lisboa. La justificación para esas opciones de investigación se debe a tres argumentos centrales que se comprueban simultáneamente en los lugares elegidos: la centralidad geográfica de las comunidades con relación a las ciudades estudiadas; la escala de las comunidades en grado de población y

SOCIAL HOUSING: LISBON/ PORTO ALEGRE. TIME, SPACE AND POPULAR PARTICIPATION¹

Marcos Pereira Diligenti², Maria Alice Medeiros
Dias³

Abstract

The present paper proposes a discussion about social housing by considering as a case study the comparison between a European city (Lisbon, Portugal) and a Latin American city (Porto Alegre, Brazil). For the purposes of this research we decided to focus on two communities: Condomínio dos Anjos, in Porto Alegre, and Barrio Horizonte, in Lisbon. These choices were based on three central arguments that are simultaneously confirmed in both communities: the geographic centrality of both neighborhoods; the scale of the communities in terms of

espacio; y la observación de participación popular con relación a las demandas de vivienda en los períodos analizados.

PALABRAS CLAVE: VIVIENDA DE INTERÉS SOCIAL; PARTICIPACIÓN POPULAR; PROYECTO ARQUITECTÓNICO.

population and area; and the identification of active popular participation related to housing demands in the studied historical periods.

KEYWORDS: SOCIAL HOUSING; POPULAR PARTICIPATION; ARCHITECTONIC PROJECT.

Recibido: 26-03-2015

Aceptado: 18-01-2016

Received: 26-03-2015.

Accepted: 18-01-2016.

-
- 1 Este texto es producto de pasantía post-doctoral realizada en el Instituto Superior Técnico –IST- de Lisboa, Portugal (2011).
 - 2 Brasil. Ingeniero civil de la Universidade Federal do Rio Grande do Sul (1986). Máster en Educación de la Universidade Federal do Rio Grande do Sul (2001). Dr. en Educación de la Universidade Federal do Rio Grande do Sul (2006). Profesor titular e investigador de la Faculdade de Arquitetura e Urbanismo de la Pontificia Universidade Católica do Rio Grande do Sul. Correo electrónico: mdilig@pucrs.br.
 - 3 Arquitecta y Urbanista de la Universidade Federal do Rio Grande do Sul (UFRGS). Doctoranda en Arquitectura PROPARG- UFRGS. Profesora adjunta, coordinadora del Departamento de Projetos e investigadora de la Faculdade de Arquitetura e Urbanismo de la Pontificia Universidade Católica do Rio Grande do Sul (PUCRS). Correo electrónico: aliced@pucrs.br.

-
- 1 This paper was elaborated within the framework of a postdoctoral fellowship at the IST/Lisbon, Portugal (2011).
 - 2 Brazil. Civil Engineer, Federal University of Rio Grande do Sul (1986). MSc in Education, Federal University of Rio Grande do Sul (2001). PhD in Education, Federal University of Rio Grande do Sul (2006). Professor and researcher at the Faculty of Architecture and Urban Planning, Pontifical Catholic University of Rio Grande do Sul. Email: mdilig@pucrs.br.
 - 3 Architect and Urban Planner, Federal University of Rio Grande do Sul (UFRGS). Doctoral candidate in Architecture at PROPARG- UFRGS. Professor and coordinator at the Project Department, Faculty of Architecture and Urban Planning, Pontifical Catholic University of Rio Grande do Sul (PUCRS). Researcher, Faculty of Architecture and Urban Planning at the Pontifical Catholic University of Rio Grande do Sul (PUCRS). Email: aliced@pucrs.br.

Introducción

Las viviendas sociales se constituyen en viviendas para las clases económicamente menos favorecidas y, al ser determinadas según los rumbos de la planificación urbana y los parámetros sociales, culturales, ambientales y económicos a ellas referidas, se pueden dar de forma semejante en varios espacios/lugares de las ciudades contemporáneas.

Al proponer un análisis comparativo de una comunidad urbana ubicada en Porto Alegre, RS, Brasil (Condominio dos Anjos) y otra en Lisboa, Portugal (Barrio Horizonte) buscamos una reflexión sobre la relatividad del tiempo cronológico de las implantaciones en las viviendas, considerando sus semejanzas de gestión, así como profundizar la discusión pertinente a la apropiación de los espacios urbanos en su conversión como lugares de convivencia efectiva de las poblaciones allí establecidas. El eslabón que permitió la unión y las inferencias en las conclusiones presentadas es la efectiva participación popular constatada, tanto en la etapa del proyecto como en la etapa de implantación de los conjuntos habitacionales analizados. Por lo tanto, se notó la imprescindible priorización de los aspectos de corresponsabilidad participativa en la concepción del proyecto, como soporte a todo el instrumental técnico necesario para su correcta conducción.

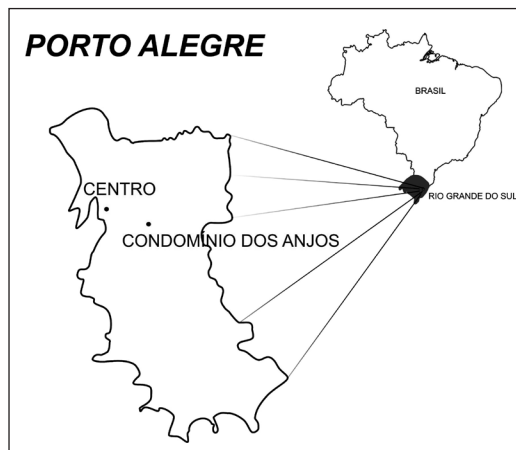
Metodología y resultados

Consideramos como estudio de caso la comparación entre una ciudad europea y una latinoamericana. El trabajo desarrollado se constituye en una investigación bibliográfica cualitativa combinada con análisis documental y visita a los locales de la pesquisa: Condominio dos Anjos / Porto Alegre y Barrio Horizonte / Lisboa. Esas opciones se deben a tres argumentos: la centralidad geográfica de las comunidades con relación a las ciudades; la escala de las comunidades en grado de población y espacio; y la identificación de la participación popular con relación a las demandas de vivienda en los períodos analizados.

Condominio dos Anjos, Porto Alegre, Brasil

La comunidad del Condominio dos Anjos, ubicado en el Barrio Jardim Botânico, región central de Porto Alegre, fue constituida por las organizaciones comunitarias alrededor de la década de 1950. La organización de los vecinos en asociaciones fue la solución encontrada para enfrentar los retos relacionados a la ocupación del espacio urbano. Una de las conquistas de los pobladores fue la construcción de nuevas viviendas, por medio del

FIGURA 1: UBICACIÓN DEL CONDOMÍNIO DOS ANJOS

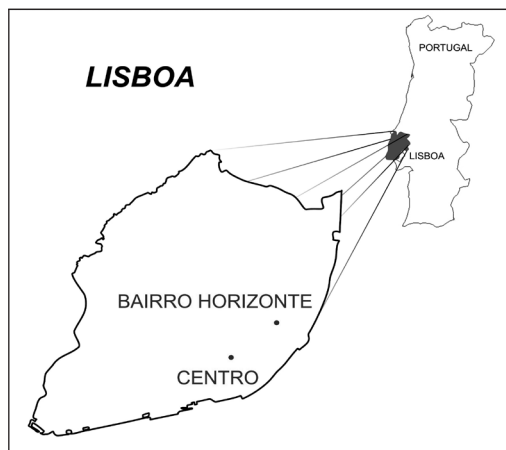


Presupuesto Participativo (OP)⁴ de la Alcaldía de la ciudad de Porto Alegre.

La ocupación del área comenzó en 1970 y la mayoría de los habitantes fueron llegando desde el interior del estado de Rio Grande do Sul. El sitio, entre la Avenida Ipiranga y la calle La Plata, se caracterizaba por la gran violencia urbana. En 1982, el gobierno comunal instaló paneles de avisos delante de la villa que allí se formaba como una manera de ocultar la pobreza, según cuentan los habitantes.

4 Metodología de gestión de gobierno creada en Porto Alegre que posibilita la autonomía directa de los ciudadanos en la elección de las prioridades en las inversiones públicas.

FIGURA 2: UBICACIÓN DEL BARRIO HORIZONTE



Por eso, el lugar pasó a ser conocido como “Villa de las Placas”.

A partir de 1989 se buscó la regularización del espacio habitacional de la comunidad y se intensificó en 1991 con la reivindicación del Derecho Real de Uso⁵. Para ello, la población del lugar articuló su participación en el OP. En 1993, la demanda por la regularización del suelo fue incluida en el OP y ese año comenzó a ser elaborado un anteproyecto para abrigar a las 60 familias que habitaban en el lugar.

5 El Derecho Real de Uso es un derecho que consiste en la facultad de servir cierta cosa y recibir los respectivos frutos, en la medida de las necesidades, sea del titular o de su familia. Cuando ese derecho se refiere a la vivienda puede ser llamado derecho a la habitación, pero sin la posibilidad de venta del inmueble.

En 1997, con la inclusión de la demanda habitacional en los programas financiados por la Caixa Económica Federal, comenzaron las reuniones con técnicos del Departamento Municipal de Habitación (DEMHAB) para la elaboración de los proyectos.

En ese año, aproximadamente el 70% de los habitantes de la Villa das Placas tenía menos de 20 años de edad⁶. En ese estudio también se afirma que muchos habitantes trabajaban en actividades informales y, además, que el 80% de las casas, construidas de cemento, madera o materiales mixtos, estaba en un precario grado de conservación.

En el condominio fue utilizada de manera pionera la metodología de las casas de pasaje⁷. Con la negativa de los habitantes de salir del lugar durante la ejecución de las obras, porque entendían que correrían el riesgo de no ser contemplados en los nuevos inmuebles, la solución fue instalarlos en la propia área, en una residencia colectiva provisional.

En el lugar se construyó un conjunto de doce edificios de departamentos con sesenta unidades habitacionales. Las familias ocuparon los nuevos hogares en los años 2000 y 2001. Desde entonces se han construido varias mejoras con relación a la

oferta de equipos urbanos, a partir de la intensa participación de los vecinos en las actividades comunitarias. El grado de organización, anterior a la implantación de la obra, fue el principal factor que permitió el compromiso de la comunidad de la antigua Villa das Placas en las discusiones y acompañamiento de los proyectos.

Barrio Horizonte, Lisboa, Portugal

El Barrio Horizonte, ubicado cerca de la región central de Lisboa en el área conocida como Curraleira, tuvo origen en el inicio del siglo pasado y está constituido por 66 familias, una población de alrededor de 300 habitantes. Su refacción arquitectónica se dio por medio de la Cooperativa Horizonte, con participación en el Proceso del Serviço de Apoio Ambulatório Local (S.A.A.L.)⁸ entre los años 1974 y 1976, durante intensas actividades de participación popular inspiradas por la Revolución de los Claveles en Portugal. El Barrio Horizonte es una comunidad estrictamente residencial con relativa proximidad a varios servicios urbanos.

En aquella época aún se registraba el crecimiento de los “barrios de chozas” y, principalmente,

6 Brunel y Diligenti, 2002.

7 Utilizamos el término “casa de pasaje” como edificaciones provisionales que atendieron a la comunidad durante la realización de las obras.

8 Coordinado por el arquitecto Nuno Portas, el SAAL representó un amplio movimiento de la gestión pública, junto con una intensa participación popular a través de asambleas y reuniones, entre otras actividades.

FIGURA 3: ANTIGUA VILLA DAS PLACAS.



Fuente: archivo personal de Marcos Diligenti.

FIGURA 4: CASA DE PASAJE.



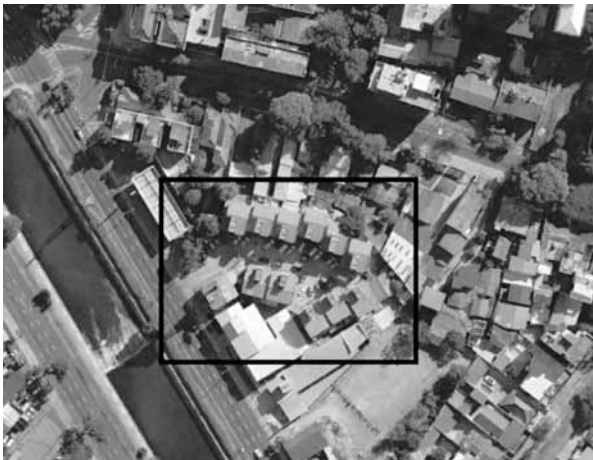
Fuente: archivo personal de Marcos Diligenti.

aumentó la construcción clandestina, que en los años 70 se volvieron una fuente natural de crecimiento de las ciudades. A aquella altura, cerca del 40% de las viviendas en Portugal eran clandestinas. El movimiento S.A.A.L. se proponía apoyar las iniciativas de los habitantes que vivían en malas condiciones de vivienda y que, por medio de comisiones de vecinos y de cooperativas de vivienda, buscaban mejores condiciones de habitación. Ese organismo fue dirigido por el entonces secretario de Estado y Vivienda, arquitecto Nuno Portas.

Con la aprobación del sitio de intervención, los arquitectos Antônio Paradela y Luís Gravata, junto al ingeniero Antônio Almada Guerra, definieron las principales líneas del proyecto. Sin embargo, sólo la primera parte de ese emprendimiento relativo al Barrio Horizonte fue ejecutada. En octubre de 1976, cerca de dos años después del inicio del programa habitacional, un despacho del Ministerio de Administración Interna y del Ministerio de Vivienda, Urbanismo y Construcción definió la extinción del S.A.A.L., lo que impidió la finalización de las obras no sólo en la región estudiada, sino también en varias regiones de Portugal.

Durante toda esa época, el Barrio Horizonte sólo pasó por varias situaciones de flujo y reflejo en la participación popular, pero aún el barrio es visto como uno de intervención prioritaria, con mejoras significativas en el aspecto de cualificación de sus equipos urbanos.

FIGURA 5: VISTA AÉREA DEL CONDOMINIO DOS ANJOS.



Fuente: Google Earth (2015).

Discusión

Como forma de profundizar el análisis comparativo del Condomínio dos Anjos con el Barrio Horizonte, utilizaremos tres categorías de análisis que, a nuestro criterio, subsidian conceptualmente la reflexión sobre la particularidad y complementariedad de las comunidades estudiadas. Trabajaremos con el concepto de análisis temporal, en el cual haremos una breve comparación entre los diferentes momentos cronológicos de conquistas del espacio urbano inseridas en sus entornos históricos,

FIGURA 6: SITIO ANTES DE LA DEMOLICIÓN.



Fuente: archivo de la Cámara Municipal de Lisboa.

FIGURA 7: SITIO ANTES DE LA DEMOLICIÓN.



Fuente: archivo de la Câmara Municipal de Lisboa.

FIGURA 8: CASAS BARRIO HORIZONTE.



Fuente: archivo personal de Marcos Diligenti (2013).

FIGURA 9: VISTA AÉREA DEL BARRIO HORIZONTE.



Fuente: Google Earth (2015).

sociales y políticos de la época, es decir, la Revolución de los Claveles en Portugal (1974 a 1976) y la creación del OP en la ciudad de Porto Alegre, una forma innovadora de gestión democrática de los recursos públicos (a partir de 1989). Posteriormente presentaremos un análisis espacial, correlacionando las comunidades en el sentido de destacar y profundizar sus centralidades en relación a las ciudades de Lisboa y Porto Alegre. Encerrando el cuerpo teórico de la argumentación, colocaremos como categoría de análisis la participación popular

que existió en los dos casos estudiados, que representa, en nuestra forma de ver, el punto neurálgico de unión entre las conquistas alcanzadas y el foco principal a ser discutido para demandas futuras en lo que se refiere al área de vivienda social en las ciudades contemporáneas.

La concienciación y empoderamiento de las poblaciones promovidas por la intención inicial de conquistas de los espacios habitacionales son evidentes en los casos estudiados. Su éxito o fracaso demarca también de forma explícita las consecuencias del modelo de administración pública con relación a las poblaciones de las ciudades.

Las diferencias cronológicas de implantación parecen no haber provocado profundas discrepancias de caminos recorridos en los lugares estudiados, una vez que la semejanza conceptual del movimiento urbano por una vivienda digna se superpone a la categoría temporal.

Como parámetro de análisis espacial se destaca en las comunidades en pauta un importante factor que dice relación al mantenimiento de las poblaciones en regiones centrales de las capitales estudiadas, en contrapartida a una tendencia generalizada de direccionamiento hacia las periferias en otros períodos de la historia. Los factores de centralidad observados, aun antes de la implantación de las comunidades, contribuyeron para que sus

constituciones se diesen de forma bastante naturalizada en la malla urbana de esas ciudades. Ese mantenimiento de centralidad favoreció la institución de un “Lugar”⁹, que se define por un espacio constituido por una relación de pertenencia. De esa forma, el vivir asume un estatuto de aprendizaje de convivencia, de respeto hacia el otro, de fortalecimiento en la constitución de una identidad individual y colectiva y, por lo tanto, de una profundización del significado relacional del ser con el mundo.

Además, se destaca que la no observancia de cualificación comunitaria de los equipos públicos necesarios para una satisfactoria calidad de vida, tanto en el caso portugués como en el brasileño, fue siendo suministrada de acuerdo con la perseverancia de líderes comunales sobre causas pertinentes a esas comunidades, respetando, obviamente, los flujos y reflujos históricos naturales de los movimientos sociales urbanos.

En cuanto a la participación popular, los movimientos sociales contemporáneos no pueden limitar su interpretación a las categorías estructuralistas tradicionales. Para comprender una sociedad compleja se necesita una variedad mucho más extensa de parámetros interpretativos. En tal sentido, por medio del concepto de las “redes de solidaridad”¹⁰ se propone la prioridad a los estudios de asociaciones

9 Augé, 1994.

10 Melucci, 1989.

de asociaciones no institucionales. Los clubes de madres, las organizaciones no gubernamentales y las asociaciones de vecinos, entre otros, son ejemplos ilustrativos de la potencialidad de transformación constituida a través de esos nuevos actores.

Esas redes se contraponen a las lógicas político-partidarias tradicionales en dos aspectos fundamentales: la forma emergente como se instituyen y la participación directa de la sociedad civil en las decisiones relacionadas a la comunidad.

Se puede hacer una aproximación entre la creatividad y la autenticidad encontrada en las expansiones urbanísticas de las viviendas sociales con un pionerismo semejante en esas nuevas redes de movimientos sociales a ellas relacionados. Las viviendas direccionadas a la calle y los intercambios personales que dan prioridad al colectivo son algunos de los factores que se vinculan al reconocimiento de las asociaciones de barrio, organizaciones no gubernamentales y otras, como incentivos de nuevas alternativas que deben ser consideradas por la administración pública como fundamentales para la expansión y cualificación habitacional.

En ambas comunidades objeto de este estudio (Condominio dos Anjos/Brasil y Barrio Horizonte/Portugal) se observó una intensa participación popular en la elaboración e implantación de los proyectos.

Para esa efectividad en la participación popular concurrió el hecho de las condiciones políticas vividas en esos países cuando se dieron las intervenciones; en el caso del Condominio dos Anjos en una etapa de intensa movilización por medio del OP de la ciudad de Porto Alegre y en el Barrio Horizonte con la ebullición de los acontecimientos generados por la Revolución de los Claveles.

Los estudios de evaluación pos-ocupación señalaron un elevado grado de satisfacción de los habitantes con relación a los proyectos de soluciones adoptados. La efectiva participación popular concurre decisivamente para que ese hecho pueda ser comprobado.

En el Condominio dos Anjos, las demandas actuales están relacionadas a la ampliación del área de ocupación habitacional con la incorporación de un terreno lindero, de propiedad de la Alcaldía de Porto Alegre, para la construcción de nuevas viviendas que atiendan al registro del “Movimento das Mulheres Sem Moradia” (Movimiento de las Mujeres Sin Vivienda) y para la ampliación de las áreas de uso común, tan valoradas por esa comunidad.

Ya en el caso del Barrio Horizonte se nota la necesidad del mantenimiento constructivo de las edificaciones, así como la necesidad de ejecución de equipos comunitarios previstos en el proyecto

inicial, pero no contemplados debido al reflujó del movimiento revolucionario al momento de sus implementaciones.

El Barrio Horizonte y el Condominio dos Anjos pasaron por varias etapas de cualificación urbana, entre las que destacamos la inclusión del Barrio Horizonte en la lista de los barrios y zonas de intervención prioritaria de Lisboa, hecho que permitió la construcción de una serie de equipos públicos, como áreas de recreación, restauración detallada de las edificaciones existentes y ampliación del alumbrado de las áreas de uso común. En el caso del Condominio dos Anjos se nota aún más intensamente la expansión del movimiento de demandas, así como la realización de sus conquistas con la construcción de la guardería comunitaria, nuevas viviendas y creación del pronto atendimento médico, entre otras mejoras.

La comparación entre los dos casos de vivienda social que presentaron significativo éxito en la realización de las demandas comunitarias tiene como eslabón la efectiva participación popular en las decisiones junto a los órganos gestores externos y, simultáneamente, la transparencia de los objetivos humanitarios intrínsecos a las dos propuestas, en la perspectiva de que, al apropiarse del espacio habitacional y transformarlo en lugar de convivencia, subliminarmente proponen una nueva alternativa progresista en la relación de los ciudadanos con la ciudad.

Conclusiones

Buscamos presentar algunas consideraciones comparativas sobre las viviendas sociales en Brasil y Portugal, partiendo del análisis histórico de dos períodos provechosos en el desarrollo del área habitacional.

Comprobamos que la urgencia en tratar ese tema se revela solamente por los aspectos cuantitativos, relacionados al déficit habitacional, pero también por una perspectiva cualitativa, que apunta hacia la necesidad de valorar y ejercer una densa escucha de los anhelos de las poblaciones. Ese proceso, según se constató, sólo es posible con un profundo compromiso de los técnicos y gestores en las comunidades y, fundamentalmente, con la abertura creciente de canales de participación directa de las comunidades en las intervenciones propuestas.

Además, fue posible notar una visión amplia de la sostenibilidad, donde la inclusión social, el respeto hacia las identidades culturales, la positividad ecológica y la viabilidad económica son aportes que cortan transversalmente las actividades de expansión y cualificación urbanística siendo, por lo tanto, indispensables para su concepción, principalmente en lo que se refiere a las viviendas sociales.

Conjuntamente, se destacó la necesidad de repensar el estructuralismo sociológico en la interpretación de los movimientos sociales inherentes a los procesos de expansión habitacional, en

la búsqueda por nuevas alternativas de análisis, como las redes de solidaridad, movimientos que parecen responder con más profundidad a los matices de la sociedad compleja contemporánea.

Pensamos que para una cualificada intervención urbanística es premisa la desvinculación de la percepción del derecho a la vivienda para todos del valor de mercado de las viviendas, una vez que la unificación de esos parámetros se constituye en una de las causas de la precariedad cualitativa y cuantitativa de las viviendas sociales en las grandes ciudades. Al promover esa desvinculación estamos, desde ya, estableciendo un carácter eminentemente político para la reflexión que aquí proponemos.

Bibliografía

AUGÉ, Marc. Não lugares: introdução a uma antropologia da supermodernidade. 3a ed. São Paulo, Papirus. 1994. 111 p. ISBN 8530802918.

BRUNEL, Carmen y DILIGENTI, Marcos. Uma proposta popular: tempo, espaço e sociedade. En: BERMUDO ÁVILA, José Manuel y LAVADO FAU, Montserrat. Retos de la razón práctica. Barcelona, Publicacions de la Universitat de Barcelona. 2002. P. 389-399. ISBN 8447527298.

MELUCCI, Alberto. Um objetivo para os movimentos sociais? *Lua Nova Revista de Cultura e Política*. (17): 49-66, junio 1989. ISSN 0102-6445. DOI 10.1590/S0102-64451989000200004.